

**АГРОЭКОТУРИЗМ В ВИТЕБСКОЙ ОБЛАСТИ  
В КОНТЕКСТЕ УСТОЙЧИВОГО РАЗВИТИЯ  
СЕЛЬСКИХ ТЕРРИТОРИЙ**  
(научно-практическое исследование)

**2016**

## **Авторы:**

**Бучнева Н.Б.**, младший научный сотрудник Витебского регионального центра социально-экономических исследований ГНУ «НИЭИ Минэкономики Республики Беларусь» (введение, раздел 1, Приложение А, заключение);

**Маханенко О.Н.**, инструктор-методист ГУ «Лепельский районный физкультурно-оздоровительный центр» (раздел 2, Приложение Г);

**Шукель Л.И.**, методист учебно-методического кабинета отдела образования, спорта и туризма Браславского райисполкома (раздел 3, Приложение Г);

**Галай А. В.**, инструктор-методист по туризму ГУ «Глубокский районный физкультурно-оздоровительный центр» (раздел 4, Приложение Б, В).



**Программа поддержки Беларуси**



Исследование проведено при содействии Программы поддержки Беларуси Федерального правительства Германии и Управления спорта и туризма Витебского облисполкома.

Обеспечение устойчивого социально-экономического развития сельских территорий является одним из важнейших условий эффективного функционирования хозяйственного комплекса каждого региона Республики Беларусь. Для Витебской области решение данной задачи наиболее актуально и сложно ввиду особой специфики развития и функционирования территории. Традиционно сложившийся мелкоселенный (хуторской) тип сельского расселения, интенсивное уменьшение численности жителей и сокращение трудового потенциала сельских территорий, аграрный тип хозяйствования большинства районов существенно ограничивают круг конкурентных преимуществ сельской местности. Локализация производительных сил вблизи крупных центров, значительные ресурсные диспропорции не позволяют с равной степенью эффективно и по единой схеме развивать все территории области. В этих условиях требуется выработка особых подходов к обеспечению рационального развития каждой местности, позволяющих в перспективе создать благоприятные условия жизни населения.

Развитие туристического потенциала Витебской области неоднократно отмечалось в качестве одного из приоритетов развития региона в целом. В Стратегии устойчивого развития Витебской области на 2016-2025 годы туристическая отрасль отмечена компетентным экспертным сообществом области в качестве значимого источника социально-экономического роста региона.

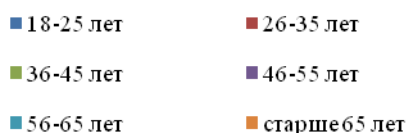
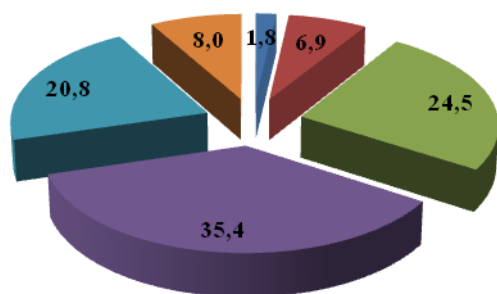
Особое место занимает успешный опыт развития сельского туризма Витебщины. Агротуризм как вид деятельности активно развивается на территории Витебской области с 2006 г., когда вступил в действие Указ Президента Республики Беларусь от 2 июня 2006 г. № 372 «О мерах по развитию агротуризма в Республике Беларусь». С течением времени агротуристическая деятельность стала визитной карточкой региона, определяющей не только специфику внешнего восприятия области, но и открывающей дополнительные экономические возможности для ряда районов, производственные ресурсы которых в целом ограничены, но позволяют успешно развивать данный вид деятельности, трансформируя его и используя в качестве надежной основы устойчивого развития сельских территорий. В области успешно функционируют агроэкоусадьбы, поддерживающие и популяризирующие национально-культурное наследие региона. Ряд лет Витебская область являлась лидером по количеству субъектов агротуризма, в настоящее время насчитывается свыше 600 агроэкоусадоб. Вместе с тем, несмотря на активность развития, ранее не предпринималось попыток комплексного анализа тенденций и проблем, существующих в сфере агротуристической деятельности области.

Изучение субъектов агротуризма Витебского региона проводилось в рамках Программы поддержки Беларуси Федерального правительства Германии при сотрудничестве нескольких сторон: управления спорта и туризма Витебского облисполкома, СООО «Минский международный образовательный центр имени Йоханнеса Рау» и группы экспертов. Комплексно, на основании анкетирования владельцев агроусадоб, путем проведения выездов субъектов агротуризма, «круглых столов» и встреч с представителями местных органов власти, государственных служб, финансовых органов, общественных организаций, других заинтересованных лиц, были определены основные инфраструктурные, финансовые, юридические, маркетинговые и иные особенности деятельности субъектов агротуризма Витебской области. В анкетировании приняло участие 274 респондента, что составляет 45,3 % общего количества владельцев агроэкоусадоб, зарегистрированных на территории Витебской области, или 57,1 % субъектов агротуризма, осуществляющих деятельность в настоящий период. Состоялось более 50 встреч и «круглых столов» в 12 из 21 района области. Полученная информация стала основой общей характеристики и оценки агроусадоб территории.

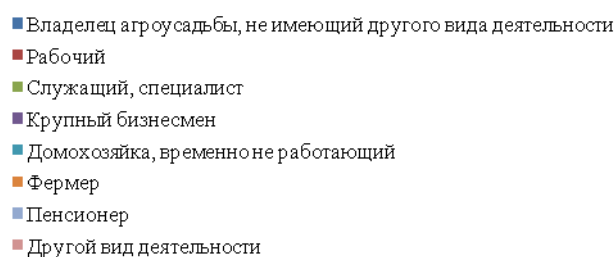
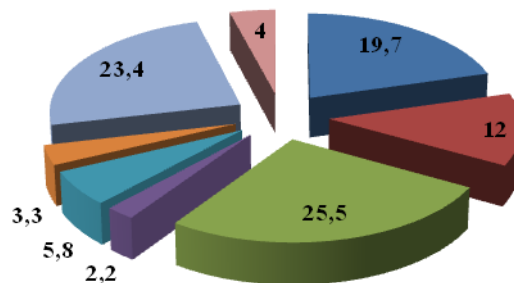
Личностное изучение вовлеченных в занятие агротуризмом позволило выявить ряд особенностей, позволяющих сформировать общий социальный портрет владельца агроэкоусадьбы, характерный для Витебского региона. Так, среди респондентов отмечается некоторое гендерное неравенство. Порядка 57,3 % хозяев усадоб оказались лицами мужского

пола. Преобладающее количество женщин, занятых агроэкотуризмом, характерно для Браславского, Миорского, Ушачского районов и г. Новополоцка (г.п. Боровуха).

**Возрастная структура владельцев агроусадьб Витебской области**



**Род деятельности владельцев агроусадьб Витебской области**



Основная возрастная группа хозяев агроэкоусадьб (35,4 %) – лица 46-55 лет. При этом 24,5 % респондентов находятся в возрасте 36-45 лет, 20,8 % – 56-65 лет. В целом, следует отметить, что агроэкотуризм преимущественно привлекает людей среднего и старше среднего возраста, что, на наш взгляд, обусловлено спецификой данного вида деятельности, требующего навыков хозяйствования на селе, а также наличия в собственности благоустроенной недвижимости.

Занятие агроэкотуризмом является дополнительным видом деятельности для большинства респондентов (72,6 %). При этом основной удельный вес по роду деятельности среди владельцев агроэкоусадьб занимают служащие и специалисты (25,5 %), значительно представлены также и пенсионеры (23,4 %). Показательно также, что для каждого четвертого владельца агроусадьбы агроэкотуризм является основным и единственным источником дохода. Территориально большинство лиц данной категории (68,5 % общего количества) проживают в Браславском и Поставском районах, где агротуристический спрос выше.

Большинство владельцев агроусадьб имеют высокий образовательный уровень: 49,6 % составляют лица с высшим образованием, 26,6 % – со средним специальным. Вместе с тем, 70,0 % респондентов не владеют никаким иностранным языком, 14,1 % знают английский язык, 7,9 % – польский язык.

Состав семьи респондентов, как правило, включает 2 человек – владельца агроусадьбы и супругу (супруга) (39,3 %). Каждый пятый владелец агроусадьбы (21,1 %) представляет семью с 2 детьми, 15,2 % – семьи с 1 ребенком. Местом постоянного проживания для 51,8 % респондентов является собственная агроусадьба.

Таким образом, усредненный социальный портрет владельца агроусадьбы Витебской области следующий: это мужчина 46-55 лет, являющийся служащим (специалистом) по основному виду деятельности, для которого занятие агроэкотуризмом является дополнительным источником дохода, имеющий высшее образование, не владеющий иностранным языком и постоянно проживающий на собственной агроусадьбе в сельской местности с супругой. Вместе с тем, следует учитывать, что данная характеристика не отражает специфики каждой территории и является обобщенной.

Как показало исследование, достаточно благоприятной является общая инфраструктурная оценка объектов агроэкотуризма региона. Особенности размещения агроусадеб позволяют осуществлять успешную деятельность по приему гостей.

Согласно анкетированию, 29,6 % респондентов занимаются агроэкотуризмом 5-10 лет, 26,6 % работают 3-5 лет, 25,2 % – 1-3 года. Порядка 5 % опрошенных имеют опыт работы более 10 лет. Длительный период становления большинства агроэкоусадеб позволил им наладить привлекательный быт. Так, более половины агроусадеб (54,0 %) респонденты охарактеризовали как обычные сельские дома, но с удобствами, 21,9 % составили современные благоустроенные усадьбы-коттеджи с удобствами на каждом этаже. Обычные сельские дома без удобств предоставляют к услугам агроэкотуристов 23,0 % респондентов.

Большинство участников анкетирования (26,7 %) указали, что сдают гостям агроэкоусады 1-3 комнаты на 4-6 спальных мест в сельском доме, в котором проживают сами. Удельный вес тех, кто сдает агроэкотуристам жилье без хозяев (сельский дом или коттедж), составляет 49,5 % общего числа респондентов (таблица 1).

**Таблица 1 – Масштабы агроусадеб Витебской области (по данным анкетирования)**

Масштабы агроусады		Количество ответов, всего	Удельный вес в общем количестве ответов, %
сдаю в сельском доме, в котором живу сам	1-3 комнаты на 4-6 спальных мест	74	26,7
	4-6 комнат на 8-12 спальных мест	17	6,1
	7-10 комнат на 13-20 спальных мест	4	1,4
сдаю в коттедже, в котором живу сам	1-3 комнаты на 4-6 спальных мест	23	8,3
	4-6 комнат на 8-12 спальных мест	16	5,8
	9 комнат на 30 спальных мест	4	1,4
отдельный сельский дом на	1-3 комнаты на 4-8 спальных мест	68	24,5
	4-6 комнат на 8-12 спальных мест	10	3,6
	4-6 комнат на 13-20 спальных мест	7	2,5
отдельный коттедж на	2-3 комнаты на 4-6 спальных мест	7	2,5
	4-6 комнат на 8-12 спальных мест	26	9,4
	7-10 комнат на 13-24 спальных места	9	3,2
2 отдельных дома на	5-7 комнат на 20-23 спальных места	7	2,5
	8-10 комнат на 30-40 спальных мест	3	1,1
услуги без проживания	прокат катамаранов	1	0,4
	катание на лошадях	1	0,4
<b>Всего</b>		<b>277</b>	<b>100</b>

Согласно результатам анкетирования, 71,9 % респондентов ведут личное подсобное хозяйство, 27,7 % – нет. Среди тех, кто ведет личное подсобное хозяйство, преобладают владельцы средних по размеру земельных участков – от 16 до 25 соток (32,5 % респондентов).

Место расположения агроусадеб имеет в основном благоприятные природные условия, что является неотъемлемой частью сельского туризма. 75,5 % респондентов отметили, что вблизи усадьбы имеется природный водоем, 14,6 % указали на наличие искусственного водоема. Кроме того, 62,4 % усадеб расположены на расстоянии менее 1 км до леса. При этом большинство респондентов отметили, что к усадьбе ведут удобные подъездные пути. Благоприятные характеристики имеет и уровень обеспеченности агроусадеб региона объектами социальной инфраструктуры.

Результаты опроса также позволяют отметить в большинстве случаев ответственное отношение владельцев агроусадоб к вопросу утилизации бытовых отходов и поддержанию экологического благополучия близлежащей территории. Так, 65,7 % респондентов используют современные способы утилизации отходов: контейнеры для сбора мусора. Вместе с тем, дальнейшая работа в данном направлении, с учетом роста числа гостей агроусадоб, является необходимой.

Активный рост количества субъектов агротуризма в Витебской области стимулирует их владельцев к проведению более активной маркетинговой деятельности, необходимой для успешной конкуренции на рынке услуг. Наиболее активно в рекламных целях респонденты используют Интернет-ресурсы (65,7 % общего количества), преимущественно социальные сети, официальные сайты райисполкомов, а также сайт «Vitebsk.by». Часть респондентов отметили, что имеют собственный сайт. Отдельные владельцы усадоб указали, что используют Интернет-сайты республиканского уровня, среди которых «tut.by», «hutor.by», «usadba.by», «Holiday.by», «belagrotur.by».

Размещение рекламы в СМИ, издание печатной продукции используют 61,7 % респондентов, 20,4 % участвуют в тематических мероприятиях (выставках, семинарах по обмену опытом). Порядка 13,9 % при этом отметили, что не используют никаких механизмов продвижения, полагаясь исключительно на отзывы клиентов. Как правило, это характерно для тех респондентов, которые работают более 5 лет и, вероятно, не нуждаются в дополнительной рекламе. Также большинство респондентов (84,7 %) не сотрудничает с туроператорами.

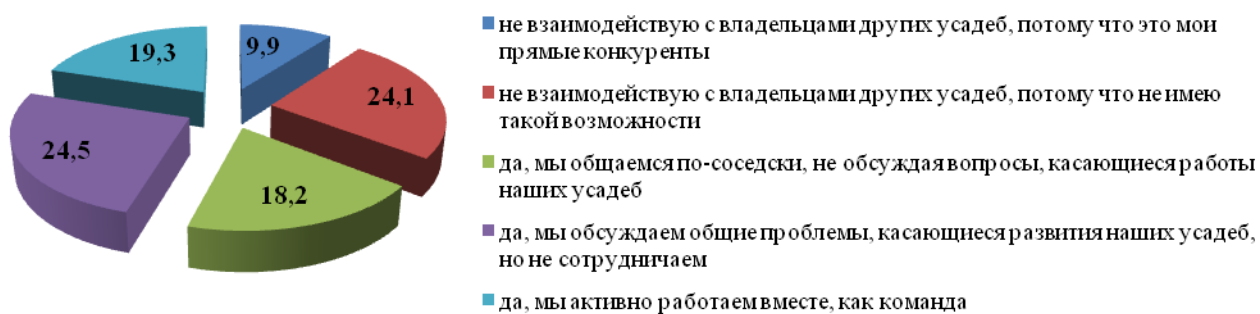
Особенностью участников опроса оказался низкий удельный вес среди них лиц, имеющих специальные знания о ведении туристического бизнеса – 23,0 %. Значительное количество (38,0 %) занимались самообразованием, изучая информацию в Интернете, опыт работы успешных усадоб. При этом большинство респондентов согласно обучаться на бесплатных или дистанционных условиях.

**Заинтересованность владельцев агроусадоб Витебской области в получении знаний о ведении агротуристической деятельности**



Показательным результатом исследования стал сравнительно низкий уровень профессионального взаимодействия владельцев агроусадоб. Большинство респондентов (42,7 %) общаются между собой, но при этом не организуют совместной работы. Отражением имеющихся ограничений в общении владельцев усадоб является и противоречивая позиция в оценке участниками опроса целесообразности создания туристического кластера в отдельном районе или между районами: 43,8 % респондентов затрудняются с ответом на данный вопрос.

**Степень личного и профессионального взаимодействия владельцев агроусадьб  
Витебской области**



При оценке факторов, влияющих на успешность развития и степень востребованности агроусадьбы со стороны туристов, респонденты в целом были единодушны в своем мнении (таблица 2). Ключевым фактором, на их взгляд, является место расположения усадьбы. Крайне значимы комфортность проживания, радушие хозяев усадьбы, а также стоимость проживания (услуг) и степень благоустройства территории. Показательно, что большинство респондентов не придают особой значимости таким факторам, как активная маркетинговая деятельность и наличие специальных знаний в сфере туризма. При этом, оценивая успешность собственной усадьбы, большинство респондентов (78,1 %) указали, что это усадьба среднего уровня, которая приносит некоторый доход.

**Таблица 2 – Влияние внешних и внутренних факторов на успешность развития агроусадьбы (по данным анкетирования)**

<b>Фактор</b>	<b>Общее количество баллов</b>
Место расположения усадьбы (близость водоема, леса, достопримечательностей)	1173
Комфортность проживания, наличие удобств	1143
Радушие хозяев, их умение общаться	1142
Стоимость проживания, услуг	1088
Степень благоустройства прилегающей территории	1065
Возможность проживания без хозяев	1027
Возможность разнообразного досуга для туристов	973
Лояльность законодательства в сфере агроэкотуризма	962
Площадь агроусадьбы, количество сдаваемых комнат	955
Активная маркетинговая (рекламная) деятельность	948
Качество питания, разнообразие блюд	937
Наличие транспортных услуг для туристов (трансфер)	823
Наличие специальных знаний в сфере агроэкотуризма	799
Оказание юридической и другой помощи со стороны местных органов власти	759
Не зависит от каких-то факторов, это вопрос удачи – повезет или нет	411

Таким образом, оценивая в целом маркетинговые механизмы деятельности субъектов агроэкотуризма Витебского региона, можно отметить, что владельцы агроусадьб осознают

необходимость продвижения своих услуг на рынке при помощи современных механизмов, поскольку рост числа агроусадоб стимулирует конкуренцию. Для этого они используют возможности Интернет-ресурсов как механизма, наиболее доступного технически и финансово. При этом практика взаимодействия субъектов туристической индустрии разного уровня в регионе еще недостаточно развита.

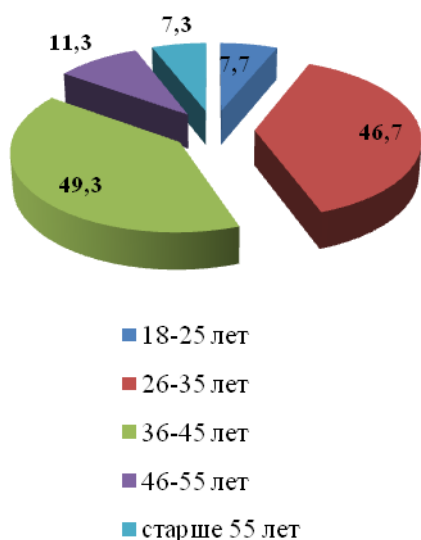
Большинство агроусадоб региона (47,1 % респондентов) работает круглогодично, 31,8 % (в основном Браславский и Миорский районы) – только в летний период. Каждая четвертая агроусадьба области принимает в течение года более 60 агроэкотуристов (таблица 3). Средняя продолжительность пребывания гостей на усадьбе, по результатам исследования, составляет 2-3 дня (55,5 % респондентов). Большинство агроусадоб характеризуется стандартным набором предоставляемых услуг: проживание (94,5 % респондентов), баня/сауна (73,0 % соответственно), питание и Интернет (по 54,0 %). Показательно, что менее 20 % опрошенных владельцев агроусадоб нацелены на деятельность по поддержанию и популяризации национальных традиций и ремесел как в настоящее время, так и в будущем.

**Таблица 3 – Интенсивность потребительского спроса на услуги агроусадоб Витебской области (по итогам анкетирования)**

Количество агроэкотуристов, посещающих усадьбу в течение года	Количество ответов респондентов	Удельный вес в общем количестве ответов, %
менее 5 человек	14	5,1
5-10 человек	29	10,6
11-20 человек	46	16,8
21-40 человек	52	19,0
41-60 человек	50	18,2
61-100 человек	37	13,5
более 100 человек	32	11,7

Итоги исследования позволяют определить основную категорию потребителей услуг агроэкотуризма в регионе. Преимущественно (как указали порядка 50,0 % респондентов) ее составляют гости в возрасте 26-45 лет. Отдых на усадьбе предпочитают семьи с детьми (59,5 % респондентов), а также охотники и рыбаки (32,5 % соответственно).

**Средний возраст агроэкотуристов, посещающих усадьбы Витебской области**



**Социальный портрет агроэкотуристов, посещающих усадьбы Витебской области**





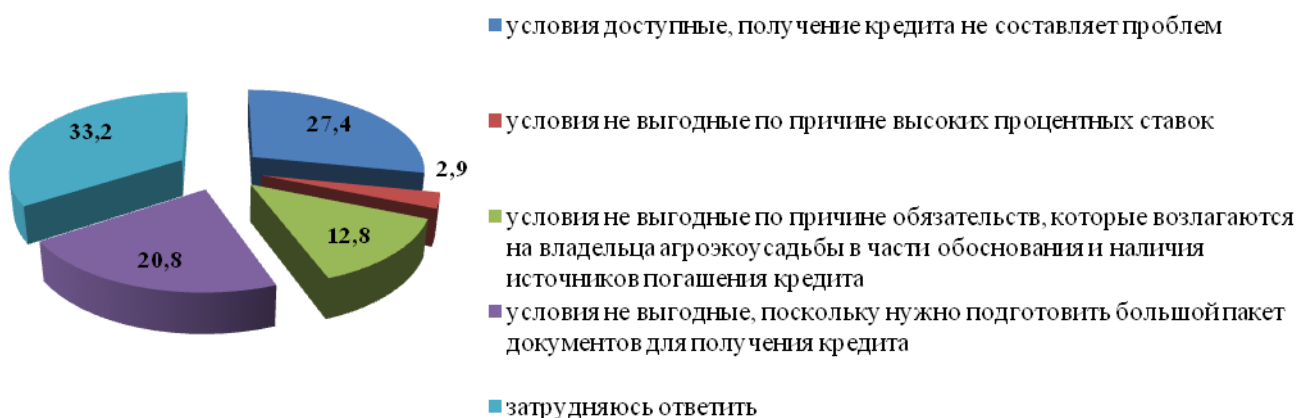
Большинство агроусадоб (65,3 % респондентов) посещают жители г. Минска. Значительный удельный вес составляют жители г. Витебска (31,4 % соответственно), порядка 37,0 % гостей – граждане Российской Федерации (из них 66,7 % - жители г. Москвы и г. Санкт-Петербурга). 13,1 % респондентов указали, что принимают в качестве гостей иностранных граждан, преимущественно из Латвии, Германии, Украины, Польши. Сравнивая интенсивность потребительского спроса в течение всего периода работы, 41,2 % респондентов отметили, что количество гостей в 2015 г. уменьшилось. Основными причинами, по их мнению, стали экономический кризис и сокращение доходов населения.

Таким образом, совокупный анализ интенсивности и структуры потребительского спроса на услуги субъектов агроэкотуризма позволяет отметить, что в целом данный вид деятельности в районах области является успешным и востребованным, имеет благоприятные перспективы для развития, несмотря на достаточно ограниченный перечень услуг, предлагаемых агроусадьбами.

Занятие агроэкотуризмом изначально рассматривалось, помимо прочего, как одна из возможностей получения физическими лицами, проживающими в сельской местности и малых городских поселениях, дополнительного дохода. Эту тенденцию, в целом, подтверждают и результаты анкетирования. Порядка 85,0 % респондентов указали, что не являются индивидуальными предпринимателями. К ведению агроэкоэкономической деятельности 55,5 % участников опроса привлекают сторонних лиц, как правило (45,3 %), членов семьи. Следовательно, данная помощь осуществляется вне договорных обязательств.

Финансовую основу агроэкоэкономической деятельности для большинства респондентов составляют их личные средства. Так, 71,2 % указали, что не использовали кредитные ресурсы для развития агроусадьбы, 25,2 % брали банковский кредит. При этом оценка действующих условий кредитования со стороны каждого третьего респондента не является положительной.

**Оценка субъектами агроэкоэкономической деятельности Витебской области действующих условий кредитования агроэкоэкономической деятельности**



Более высокую оценку получило действующее законодательство в сфере агроэкоэкономической деятельности: у 62,8 % респондентов оно не вызывает нареканий. Вместе с тем, 28,5 % владельцев агроусадоб затрудняются как-либо его оценить. При этом в каждой четвертой анкете отмечалось, что законодательство нужно сохранить в существующем виде, не внося изменений.

Несмотря на отмеченную респондентами лояльность действующего законодательства, значительная часть из них заинтересована в получении дополнительной государственной помощи.

**Потребность владельцев агроусадьб Витебской области в дополнительных видах государственной помощи**



Потребность в льготах и иных формах поддержки обусловлена, в первую очередь, тем, что значительная часть владельцев агроусадьб не имеет достаточных финансовых средств для решения всех возникающих вопросов (таблица 5).

**Таблица 5 – Основные проблемы в работе владельцев агроусадьб Витебской области (по итогам анкетирования)**

Проблема	Общее количество баллов
Недостаток финансовых средств	963
Недостаток личного времени и сил на развитие усадьбы	733
Отсутствие спроса на услуги со стороны агротуристов	554
Отсутствие удобного транспортного сообщения	543
Большая конкуренция со стороны других агроусадьб	521
Отсутствие знаний по ведению агроэкотуризма	501
Низкая привлекательность местности, где расположена агроусадьба	468
Несовершенство законодательства в сфере агроэкотуризма	398
Препятствие работе со стороны органов местной власти, налоговых служб	319

Более половины владельцев агроусадьб, принявших участие в анкетировании, считают целесообразным развивать взаимовыгодное сотрудничество с местными жителями. Местным сообществом осознается тот факт, что агроэкотуризм как вид деятельности в значительной степени призван содействовать не только получению дополнительного дохода владельцами агроусадьб, но и, что более важно, поддержанию устойчивости сельской среды. Основным направлением совместной работы респондентам видится производство местными жителями сельскохозяйственной продукции, продуктов питания для агроусадьбы и ее гостей. Благоприятной основой этому, как показывают результаты анкетирования, послужат хорошие взаимоотношения владельцев агроусадьб с местными жителями и соседями (так считают 43,8 % респондентов).

Позитивную оценку со стороны участников анкетирования получила деятельность местных органов власти, направленная на поддержку агроэкотуризма. Порядка 48,5 % респондентов считают работу местной администрации достаточно эффективной, отмечают проявление инициативы. При этом ключевой целью своей деятельности владельцы агроусадеб считают необходимость раскрыть красоту белорусской природы (45 % респондентов), а также предотвратить опустение малых населенных пунктов (37 % респондентов). Также каждый третий участник опроса отметил, что цель агроэкотуристической деятельности – повышение уровня доходов местного населения и продвижение бренда района. Показательно, что продолжать занятие агроэкотуризмом 60,6 % респондентов планирует только в том случае, если не вырастет размер налога, 26,3 % отметили, что будут работать независимо от обстоятельств. Порядка 10,0 % затрудняются в принятии решения. Во время личных встреч с владельцами агроусадеб также преимущественно отмечалось, что в случае роста налоговой нагрузки деятельность будет прекращена.

Таким образом, в ходе комплексного анализа инфраструктурных, финансово-правовых, маркетинговых и других аспектов работы агроусадеб появилась возможность определить, за счет регулирования каких механизмов возможно достичь наиболее оптимальных результатов в данной отрасли.

Как показывает практика, агротуристическая деятельность на сельских территориях, тесно связана со всеми сферами жизни, оказывает непосредственное влияние на поддержание демографической устойчивости, активизирует социально-экономические процессы на селе, культурную жизнь, в значительной степени определяет экологическое благополучие территории. Важную роль играет агроэкотуризм в обеспечении самозанятости жителей села, получении ими дополнительного дохода, а также в расширении их социальных связей. Возможность повысить привлекательность своего района как места проживания и отдыха при участии субъектов агроэкотуризма является важной и осознается как владельцами агроусадеб, так и местными жителями, представителями общественных организаций, органов власти. Следовательно, актуальность активного партнерства в сфере агроэкотуризма между властью и субъектами отрасли крайне важна.

В настоящее время мировые тенденции развития туристической отрасли, как показывает практика, формируют дополнительные возможности для популяризации и роста сельского туризма. Активно использовать их возможно и в Витебской области. Витебский регион имеет благоприятные перспективы не только благодаря имеющимся природным, инфраструктурным, историко-культурным преимуществам, но и сформировавшемуся идейному ядру – тем агроусадебам и их владельцам, которые уже сейчас достигли значимых результатов в своей деятельности, стали визитной карточкой региона, основой поддержания его культуры и традиций. Опыт их работы может быть успешно использован не только другими субъектами агроэкотуризма Витебского региона, но также широко представлен на республиканском уровне.

Вместе с тем, длительный, порядка 10 лет, период развития и становления агроусадеб в регионе постепенно привел к необходимости оказания субъектам агроэкотуризма поддержки, которая придавала бы дополнительный стимул их развитию, поскольку механизмы, которые действовали в период становления агроусадеб, уже исчерпали себя. Необходимость поиска вариантов совместной работы, ее благоприятные перспективы особенно актуальны в условиях, когда внутренние ресурсы территории рассматриваются как основа ее будущего благополучия.

Важно поддерживать инициативы по созданию и развитию конкурентоспособных туристических предложений с участием агроэкоусадеб области, основанных на сильных сторонах регионального туристического потенциала, стимулировать повышение качества и расширение агротуристических услуг, взаимодействие с туроператорами. Целесообразно продвижение кластерного подхода в агроэкотуризме, стимулирование взаимодействия агроусадеб с другими объектами туристической инфраструктуры, активно привлекающими

туристический поток на территорию области. Дальнейшей популяризации агроэкотуризма Витебского региона будет содействовать участие в массовых мероприятиях разного уровня, поощрение лучших субъектов агроэкотуризма, работающих творчески и ориентированных на саморазвитие. Обучение владельцев агроусадеб современным маркетинговым стратегиям продвижения на рынке туристических услуг способно повысить уровень их доходов и, следовательно, создать прочную финансовую основу на перспективу. Значительным импульсом для развития агротуристической деятельности в республике в целом может стать внедрение механизма предоставления субъектам агроэкотуризма, нацеленным в работе на поддержание белорусских национальных традиций, активное участие в социально-экономической жизни своего района, дополнительных льгот и преференций.

Таким образом, продвижение агроэкотуризма как вида деятельности позволяет существенно расширить возможности Витебского региона, привлечь дополнительные туристические потоки и, в том числе, инвестиционные ресурсы для более активного и взаимовыгодного использования имеющихся в области природных, капитальных, человеческих и других ресурсов, ориентированного на устойчивое развитие сельских территории и повышение качества жизни населения.